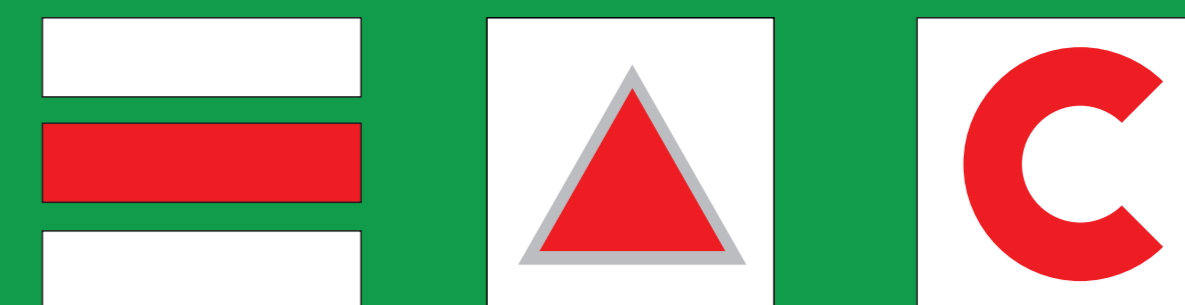


POD ZLATÝM VRCHOM



Chránené územie Európskeho významu (UEV) Natura 2000.

Táto sústava chránených území má zabezpečiť ochranu najzaujímavejších a najviac ohrozených druhov voľne rastúcich rastlín, voľne žijúcich živočíchov a prírodných biotopov vyskytujúcich sa na území štátov Európskej únie a prostredníctvom ochrany týchto druhov a biotopov zabezpečiť zachovanie biologickej rôznorodosti v celej Európskej únii, pričom Slovensko je zaradené do alpského a do panónskeho biogeografického regiónu.

Nariadením vlády SR č.451/2023 Z.z. zo dňa 18. 10. 2023 a s účinnosťou od 1. 1. 2024, bol ustanovený tretí doplnok národného zoznamu ochranných území európskeho významu. Za takéto chránené územie s 2., 4., a 5. stupňom ochrany bolo vyhlásené aj územie o celkovej výmere 428,47 ha., v katastrí území obcí Banka, Moravany nad Váhom a Hubina (okres Piešťany), v pohorí Považského Inovca, pod názvom **Inovecké dubiny**. Územie sa skladá z troch samostatných celkov, pričom jeden z nich (na vedľajšom nákrese) bol v blízkom okolí Zlatého vrchu, podľa zonácie, zaradený do 2.stupňa ochrany prírody. Po tomto území je vrchol Zlatého vrchu (480 m.n.m.) aj sprístupnený verejnosti pre peších turistov, novo vybudovanou odbočkou červeno značeného turistického chodníka z tohto sedla, v ktorom je tiež novo vybudované odpočívadlo pre turistov a cykloturistov, čím sa toto miesto stáva pre nich užitočnejšie a atraktívnejšie. Celková poskladaná finančná suma nákladových položiek diela dosiahla bežmála 3. tis. Eur a dobrovoľníckej činnosti sa zúčastnilo viac ako 20 ľudí s počtom odpracovaných cca. 190 hodín. Celej tejto mase ľudí patrí srdečné poďakovanie.

Predmetom ochrany sú biotopy: 9180 - **Lipovo-javorové sutinové lesy** a 9110 – **Eurosibírske dubové lesy na spraši a piesku**. Prvý biotop zahŕňa zmiešané sutinové javorovo-jaseňovo-lipové lesy, ktoré sa vyskytujú roztrúsené od pahorkatín až po vysokohorské polohy (150 - 1200 m n. m.) na svahových, úžľabinových a roklínových sutinách so strmším sklonom svahu. Druhý biotop zahŕňa porasty dubov s minimálnou prítomnosťou ďalších druhov stromov, avšak spravidla s bohatým podrastom krovín. Porasty tvoria najmä dub zimný, no i dub letný a dub cerový, pre bylínny podrast je charakteristická prítomnosť niektorých vlhkomilnejších druhov, ako nátržník biely, breza, hruška, osika, či vres obyčajný.

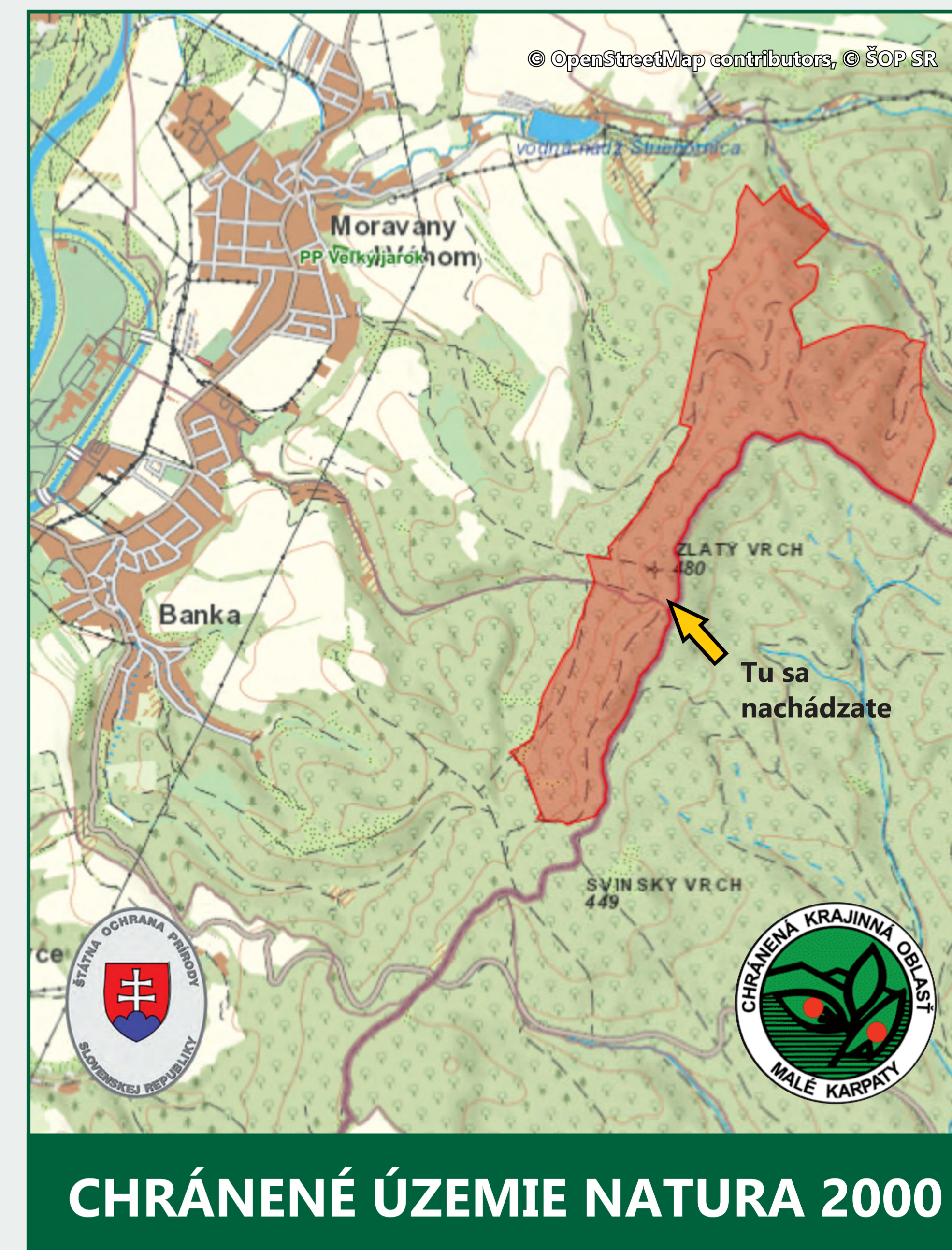
Vrchol a okolie Zlatého vrchu, ktorý sa nachádza v katastrí obce Moravany nad Váhom, je historicky opradené rôznymi príbehmi a tajuplnými povestami, či už o vzniku jeho pomenovania, či o výskyte zlata i hľadaní zlatého pokladu a pod., no nie je nám známe, že by tieto predpoklady boli i vedecky potvrdené. Známý ale je, historicky dochovaný hraničný kameň na vrchole z roku 1901, ktorý ohraničoval územie patriace grófovi Zedtwitzovi, žijúcemu v tom období v kaštieli Moravany a podnikajúcemu v lesoch tohto regiónu. Tento známy vrchol je oddávna navštevovaným miestom, no v roku 1998 skĺzla u partie štyroch priateľov turistiky a prírody Jána, Richarda, Petra a Františka myšlienka zorganizovať na Štefana, na druhý sviatok vianočný, výstup na tento vrchol. Myšlienka sa tak ujala, že podujatie si našlo svojich milovníkov a obdivovateľov a traja sa dodnes. Preto sme sa rozhodli využiť tento 27.ročník aj na slávnostné odovzdanie diela „**Odpočívadlo pod Zlatým vrchom s turistickou odbočkou na vrchol**“ širokej verejnosti.

<https://www.askpn.sk/novinky/turistika/348-vystup-na-zlaty-vrch-s-uctyhodnou-historiu>

Nádherný výhľad z vrcholu na údolie stredného Považia z roztrúsenými obcami i kúpeľným mestom Piešťany a na náprotivné pohoria Bielych a Malých Karpat, je už síce zarastený vegetáciou, no známe sú i viacročné pretrvávajúce snahy o vybudovanie rozhľadne na vrchole, z ktorej by sa zviditeľnili aj lokality blízkeho okolia s nespočetnou históriou, siahajúcou do obdobia mamutov i Moravianskej venuše.

Na jar, v roku 2020 zasiahol územie vrcholu Zlatého vrchu a jeho okolia rozsiahly požiar. HaZZ a média informovali že: Požiar zmenil Zlatý vrch na mesačnú krajinu, do hasenia bolo zapojených cca 60 profesionálnych a dobrovoľných hasičov z 10 miest a obcí, ktorí zasahovali v náročnom teréne. Podľa odhadu horel les o rozlohe cca 4900 m², pričom požiar spôsobil značné škody na rastlinách, živočíchov a prírodných biotopoch. Otepľovanie planéty spôsobuje aj zvýšené riziko vyskytovania takýchto požiarov v lesných porastoch, pričom posledná verzia projektovej dokumentácie navrhovanej rozhľadne, obsahuje aj v praxi overený monitorovací protipožiarový systém, na včasné odhaľovanie týchto požiarov. Tento môže poslúžiť a prispieť k ochrane proti zničeniu aj chránených lesných biotopov, v tomto teraz už chránenom území Inovecké dubiny podľa NATURA 2000.

© Ing. Ladislav Beleščák, Predseda KST Tesla Piešťany,2024



CHRÁNENÉ ÚZEMIE NATURA 2000

NÁVŠTEVNÝ PORIADOK

Územie, kde je vybudované Odpočívadlo pod Zlatým vrchom, leží pri frekventovanej lesnej ceste so značenými turistickými a cykloturistickými trasami, vedúcimi hlavným hrebeňom Považského Inovca, ktoré v tejto časti kopírujú aj hranicu chráneného územia Európskeho významu **Inovecké dubiny**. Trasy sú hore nachádzajúce a tak odpočívadlo v blízkosti nových síl a vednosti dobre padne každému návštevníkovi, pričom je povinný dodržiavať pravidlá ustanovené **zákonom č.543/2002 Z.z. o ochrane prírody a krajiny, v znení neskorších predpisov** a ďalšie osobitné predpisy. Pre správanie sa na trasiach a odpočívadle platia pravidlá o všeobecnej ochrane prírody a krajiny, cestní i zverci, z ktorých čiastočne základných všeobecných odsekov predkladáme, a ktoré by mali byť známe každému návštevníkovi prírody.

- (1) Každý je povinný chrániť prírodu a krajinu pred ohrozením, poškodením a ničením a starať sa podľa svojich možností o jej zložky a prvky na účel ich zachovania a ochrany, zlepšovania stavu životného prostredia a vytvárania a udržiavania územného systému ekologickej stability.
- (2) Každý je pri vykonávaní činnosti, ktorou môže ohroziť, poškodiť alebo zničiť rastliny alebo živočchy, alebo ich biotopy, povinný postupovať tak, aby nedochádzalo k ich zbytočnému úhynu alebo k poškodeniu a ničeniu.
- (3) Vyplyvajúc z nich najmä tieto pravidlá:

- Pohybujte sa len po značených turistických a cykloturistických chodníkoch a neskracujte si trasy mimo nich, pričom ich vyušvanie je na vlastnú zodpovednosť a nebezpečenstvo, najmä pokiaľ chodník vedie po lesnej ceste celoročne využívanú pre hospodárenie v lesoch.
- Neodhadzujte v prírode odpadky a odnášajte si ich z prírody na vyhradené miesta.
- Nezabúdajte zbierať mimovoľne vybraných miest na turistických.
- Nerušte ticho a pokoj voľne žijúcich zvierat poľkami a inými zvukovými i svetelnými efektami a nenúste ich prirodzené obydlia.
- Vďte svojich psíkov a iné domáce zvieratá na vŕdke.
- Nenúste rastliny ani dreveniny a nepoškodzuje značky, orientačné a informačné tabule, či posedy a ostatné prvky slúžiace verejnosti.

Pre správanie sa na chránenom území Európskeho významu Natura 2000 s 2. stupňom ochrany, platia okrem hore uvedených vybraných pravidiel aj ďalšie s výslovným zákazom a to:

- Zákaz jazdiť a stať s motorovým vozidlom, motorovou trojkoľkou, motorovou štvorkoľkou, snežným skútom alebo zpráhovým vozidlom, okrem na povolených miestach.
- Zákaz jazdiť na bicykli, trojkoľke, kolobežke alebo samovyvažovacom vozidle, okrem povolených miest a vyznačených cyklotras.

Kontrolu dodržiavania podmienok ochrany vykonávajú orgány a organizácie štátnej ochrany prírody a orgány štátnej správy lesného hospodárstva, pričom porušovanie podmienok ochrany sa postihuje podľa všeobecne záväzných predpisov.

Prosíme Vás preto o dodržiavanie predpísaných pokynov.



1 Lipa



2 Javor



3 Jaseň



4 Dub



5 Požiar v roku 2020



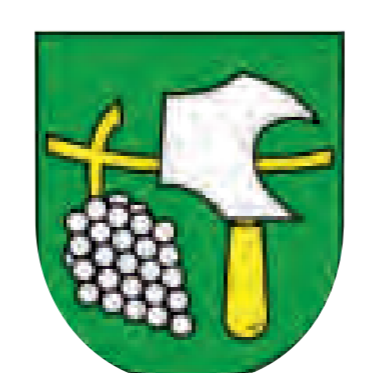
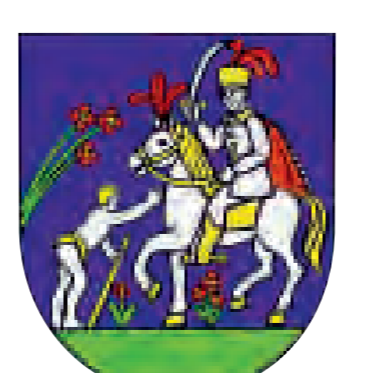
6 Účastníci 26.ročníka Štefanského výstupu na Zlatý vrch v roku 2023



7 Jarný pohľad z vrcholu Zlatý vrch na Piešťany



8 Hraničný kameň územia z roku 1901



Odpočívadlo s turistickou odbočkou vybudoval Klub slovenských turistov Tesla Piešťany v rámci projektu Nadácie ZSE „Zamestnanecký grantový program“ v spolupráci so zriadením RO Zlatý vrch i Slovenským cykloklubom a za finančnej podpory verejnej zbierky č. 205-2022-053753 obcí Moravany nad Váhom, Banka a Radosína v roku 2024.

Fotografie: Ing. Jozef Blažo (1,2,3,4), HaZZ (5), Marian Bartoš(6), Ing. Ladislav Beleščák (7,8). Mapa: Štátna ochrana prírody SR, Kresba: Viliam Tauber. Texty: Ing. Ladislav Beleščák zo zdrojov Databáza NATURA 2000 - ŠOPR SR, OÚP: Trnava, Správy CHKO Malé Karpaty, HaZZ, www.sk.wikipedia i ďalších.